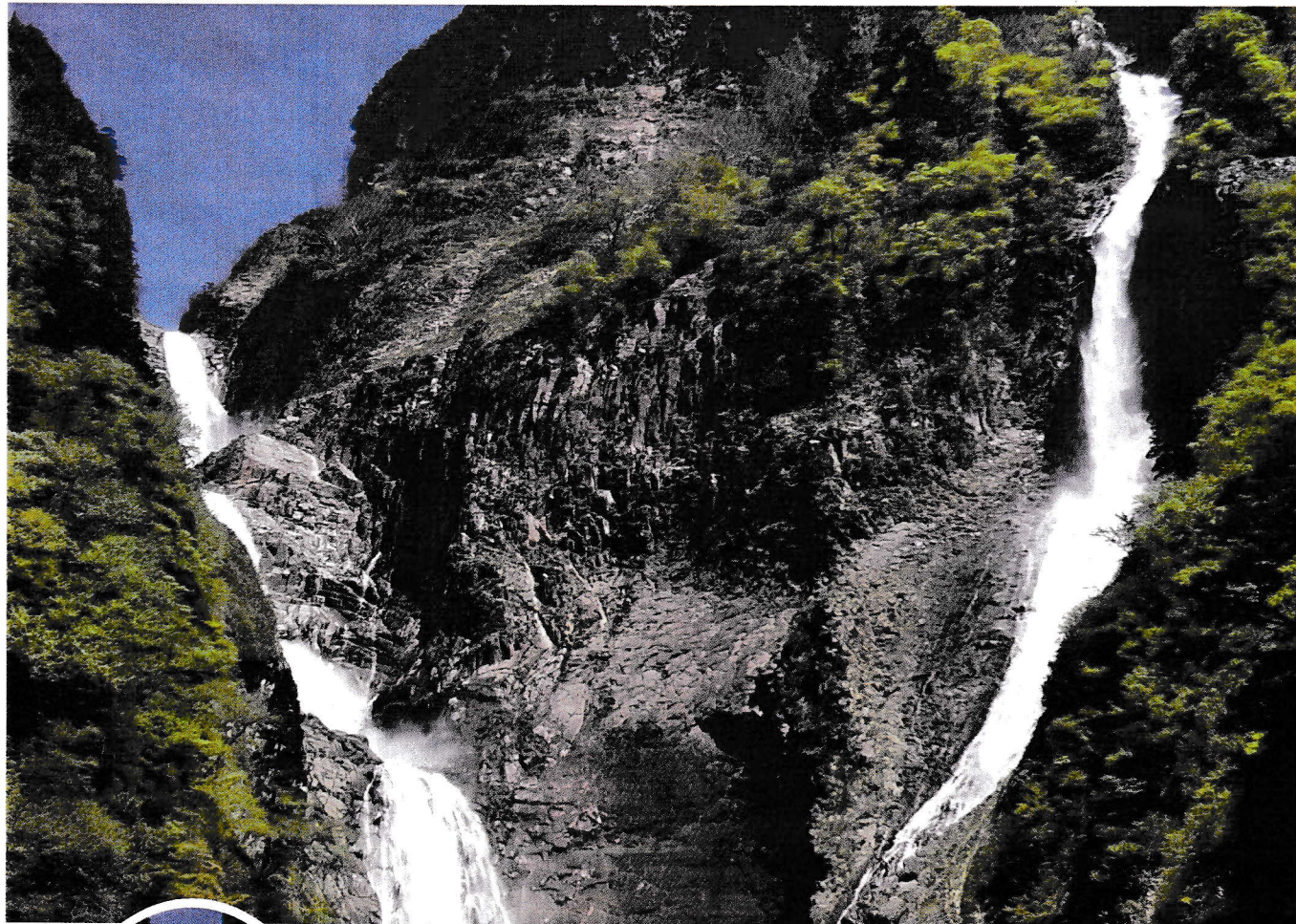


わはの歯 倶楽部

令和
元年
9月

59号

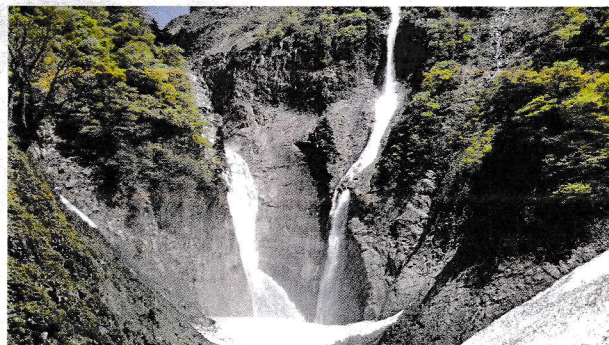
編集・発行 株式会社トナミ デジタル ラボラトリー 〒939-1328 富山県砺波市大辻615 Phone: 0763-33-2439



称名滝

写真左側が称名滝です。落差は350mで滝つぼの直径は60m、深さは約6mあります。国指定の名勝及び天然記念物であり、日本の滝百選、日本の音風景百選に選定されています。立山連峰の雪解け水が多く流れ込む春には、称名滝の右側にハンノキ滝が現れて2つの滝が流れ落ちます。残雪が残る春、緑豊かな夏、紅葉がきれいな秋など、季節によって違った雰囲気を楽しめるのも魅力です！

(小西一守)



歯っぴーフェスタ8020



今年も6月に富山市のグランドプラザで歯っぴーフェスタが開催され、とても多くの人で賑わいました。私たち技工士のブースでは恒例のキャラクター人形の色塗りや、手形採りのほかに「恐竜の卵」という新たな体験が登場してたくさんの子供達楽しんで作って帰りました。石膏で作った卵の中から恐竜の人形が出てくるのですが、大人の私も思わずワクワクしていました。（小西一守、津田航平）



New Face

新入社員紹介



【有床課】

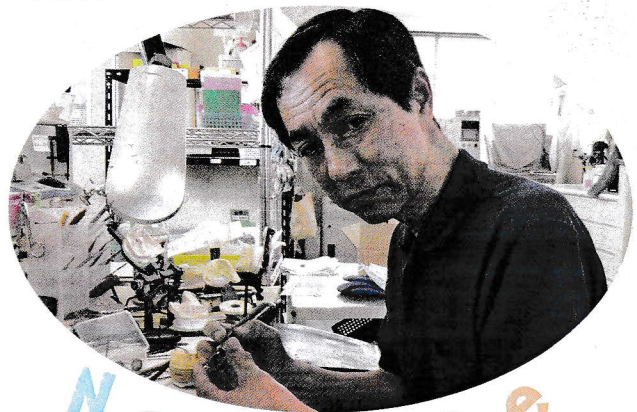
関原 美紀子

人生80年いや100年かもです。
仕事、テニス、パッチワーク、日本画も全力投球で残りの人生も楽しい日々になるように努力をおしめません。

【有床課】

山岸 雅宏

富山県歯科総合学院16期生
患者さんや先生に満足してもらえる技工物を作るよう努力します。



New Face

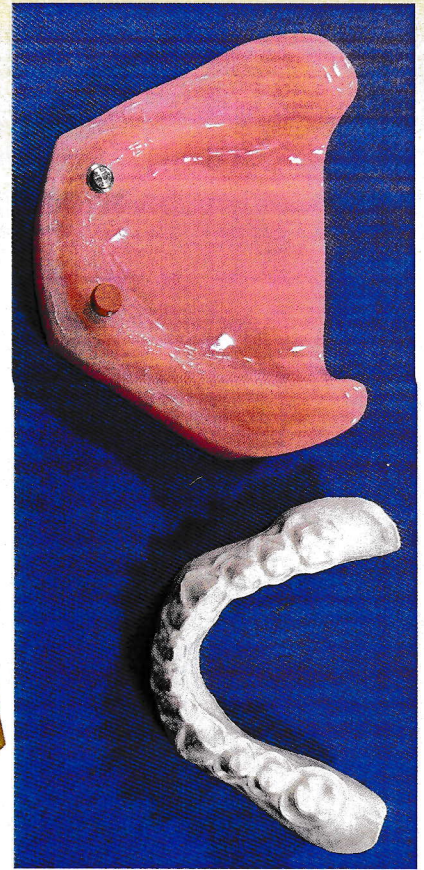
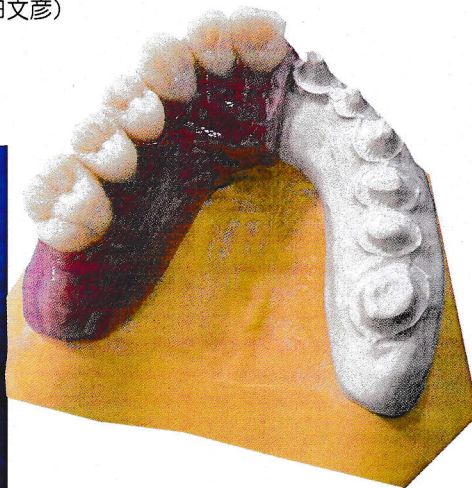
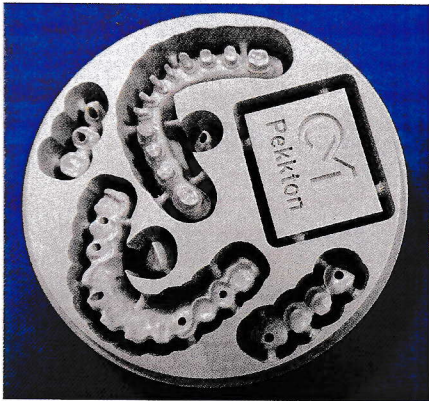
「高分子ポリマー材PEKKTON」

「高分子ポリマー材PEKKTON」の話聞きに行ってきました。

同じ組成の材料は国外には何種類があるそうですが、日本で使えるのはこの材料だけです。

特徴は衝撃を吸収してくれる、比重が小さい、熱可塑性、ブランクが附着しにくい等ありました。

使い道としては、インプラントの間に入れて、補綴物が壊れないような緩衝材として使うのが多いと思います。製作方法としては2通りあり、小さいものは、プレスで作ります。温度管理が非常に難しく、出来れば専用機材でということでした。大きいものは、ミーリングマシンを使って削り出す事もできるようでした。(黒田文彦)



Spot

おすすめスイーツ

胡風居 (こふうきょ) ART&CAFE

富山市の隠れ家の人気店です。私はまださほど並んだことがないのですが土曜日など、店の外で2時間以上待ったと聞いたこともあります。また、入店後オーダーからパフェが運ばれてくるまで混み具合にもよりますが10~30分かかります。店主のこだわりで、オーダーを受けてからの調理になります。前もっての調理はアクが出たり余分な果汁が出るため、一番美味しく美しい状態のフルーツのパフェを食べるためならば致し方ないといったところでしょうか。完熟のフルーツの美味しさは間違いのないものであり、グラスの中のパーツも手が混んでおり飽きることなく最後の一口まで楽しめます。平日もほぼ売り切れ次第の終了。日/水曜日が定休日になりますので営業カレンダーを事前にチェックの上お出掛けください。(渡邊智子)



胡風居 (こふうきょ) ART & CAFE
〒939-8121富山市石屋201
TEL : 076-411-6537
営業時間 : 11 : 00 ~ 16 : 30



大岩山 日石寺

真言密教の大本山大岩山日石寺は、1300年の歴史を有する古刹です。山岳信仰の寺として、また加賀前田家の祈願所として栄えたお寺です。立山連峰の裾野に有り、「大岩のお不動さん」と呼び親しまれています。不動明王を本尊とし、その境内には、国指定史跡大岩日石寺石仏、重要文化財大岩日石寺磨崖仏をはじめ、三重の塔、山門、六本滝など数々の寺院や名所があります。滝行の他にも八十八箇所霊場巡礼、写仏、護摩等の修行体験ができます。

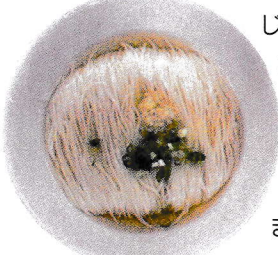
①滝行体験/お参り

富山県では滝行はこちらでしか経験できないと思います。6体の竜の口から流れ落ちる「六本滝六六（地、水、火、風、空、識）を象った6つの蛇口から水を落とし、うたれる人々の六根（眼根、耳根、鼻根、舌根、身根、意根）を清浄にします。一切の衆性の六欲、根本煩惱を洗い落とし、心身を清めて不動尊を参拝させる意味で造られています。修行体験はどなたでも体験できます。今回は弊社を代表して細川課長に体験していただきました。



②そうめん

門前町・百段坂沿いにはお食事処や旅館が立ち並んでいます。大岩山といえば「そうめん」が有名です。今回は百段坂脇のドライブイン金龍さんにいただきました。シーズン中でも有り、非常に込み合っておりましたが、さほど待ち時間は有りません。某秘密のケンミンSHOW「山奥に行列のできる謎のそうめん」と紹介されたり、ミシュランガイド富山・石川(金沢)2016特別版にも紹介されたお店です。見た目は非常にシンプルで少し寂しい感



じがしましたが少し硬めの麺の茹で加減が絶妙で、歯ごたえ、のどごしも癖になる感じ。おだしもあっさりしているのですが物足りなさはありません。非常に暑い日でしたので体の欲するままに汁を飲み干し、あっという間に完食してしまいました。



③寄り道

帰りに立山IC近くの「ささ屋 立山本店」に立ち寄りしました。店内ではおなじみのしろえびせんべいをはじめ、できたてのおこわやお団子を試食、販売しています。また、こちらの店舗では手焼きせんべい体験や工場見学を実施しています。自分で焼いたせんべいはいつも食べているものとは別物なので、その違いをぜひ体感してください! 広々とした駐車場を備えており、お土産購入にもおすすめです。(細川和哉、渡邊智子)



言密宗大本山 大岩山日石寺 〒830-0463 富山県中新川郡上市町大岩163 076-472-4950(事務所)

Lunch-map

ランチマップ

らーめん真太



福野駅前のラーメン店。塩ラーメンを主体に、なんとラーメンだけで19種もの品揃えを誇るメニュー豊富なお店です。県内では、ラーメンといえば醤油ラーメンが主流ですが、らーめん真太では創業時より、塩ラーメンを表看板として営業しています。

一番人気は「福の塩そば」。スープに浮かんだラーユが脂っこさを思わせますが、意外にあっさりしており、女性でも楽に1人前食べられます。二番人気は「鶏そば」。分厚い鶏ももチャーシューが載っています。

私のおすすめは、「鶏だんごそば」です。鶏チャーシューと鶏団子からしみだす旨味が堪りません。サイドメニューも餃子、唐揚げ、チャーハン、アイス等々豊富【住所】南砺市松原新1790-2
【営業時間】11時半~14時 18時~21時半 木曜定休



ホームページ& E-mailアドレス

ホームページ <http://tonami-dl.jp/>
メールアドレス info@tonami-dl.jp

普段あまり知る機会の無いトナミデンタルの取り組みや、社員の仕事の様子などを見ることが出来ます。ぜひご覧ください。

編集後記

今回は、夏前に出そうと準備してきたのですが、あっという間に季節が変わり、夏も終わりになってしまいました。まだまだ残暑は厳しい日もありますが、そろそろ涼しくて過ごしやすい季節になります。食べるものも美味しくなり、一番いい季節だと思います。活動もしやすく色々な事にチャレンジしてみたいと思います。(中嶋紀理子)